

แบบสอบถาม
ความพึงพอใจของประชาชนในเขตเทศบาลตำบลโพธิ์ทองที่รับเบี้ยยังชีพทุกประเภท
ประจำปีงบประมาณ พ.ศ. ๒๕๖๓
ช่วงครึ่งปีแรก (เดือนตุลาคม ๒๕๖๒ - เดือนมีนาคม ๒๕๖๓)



ตอนที่ ๑ ข้อมูลส่วนตัวของผู้ตอบแบบสอบถาม กรุณาทำเครื่องหมาย ถูก (✓) ลงในช่องสี่เหลี่ยม (□)
 หน้าข้อความที่ถูกต้องที่สุด

๑. เพศ ชาย หญิง

๒. อายุ

๖๐ ปี - ๖๙ ปี

๗๐ ปี - ๗๙ ปี

๘๐ ปี - ๘๙ ปี

๙๐ ปี ขึ้นไป

๓. ประเภทเบี้ยยังชีพที่รับ

๓.๑ รับเบี้ยยังชีพผู้สูงอายุ

๓.๒ รับเบี้ยยังชีพผู้พิการ

๓.๓ รับเบี้ยยังชีพผู้ป่วยเอดส์

๓.๓ รับเบี้ยยังชีพมากกว่า ๑ รายการ

ตอนที่ ๒ สอบถามด้านความพึงพอใจของผู้ตอบแบบสอบถาม

ที่	หัวข้อความพึงพอใจ	ระดับความพึงพอใจ					หมายเหตุ
		มากที่สุด	มาก	ปานกลาง	น้อย	น้อยที่สุด	
๑	เจ้าหน้าที่มีความพร้อมในการให้คำแนะนำและตอบข้อสงสัยได้ในทันที						
๒	เจ้าหน้าที่มีความเต็มใจในการให้บริการหรือไม่						
๓	ท่านได้รับข่าวสารก่อนการรับเบี้ยยังชีพทุกประเภททุกครั้งหรือไม่						
๔	ท่านได้รับเบี้ยยังชีพทุกประเภทตรงตามกำหนดเวลาหรือไม่						
๕	มีความต่อเนื่องในการจ่ายเบี้ยยังชีพทุกประเภท ไม่ติดขัด						

ตอนที่ ๓ ข้อเสนอแนะอื่น.....

ขอขอบคุณในการแสดงความคิดเห็นของท่าน
 งานพัฒนาชุมชน เทศบาลตำบลโพธิ์ทอง

ผลการคิดค่าความพึงพอใจของผู้มีสิทธิรับเบี้ยยังชีพทุกประเภท
ในเขตพื้นที่เทศบาลตำบลโพธิ์ทอง ประจำปีงบประมาณ พ.ศ. ๒๕๖๓
ช่วงครึ่งปีแรก (เดือนตุลาคม ๒๕๖๒ – เดือนมีนาคม ๒๕๖๓)
ด้วยโปรแกรมวิเคราะห์ทางสถิติ SPSS



จำนวนผู้มีสิทธิรับเบี้ยยังชีพทุกประเภทในเขตเทศบาลตำบลโพธิ์ทอง ประจำปีงบประมาณ พ.ศ. ๒๕๖๒ มีจำนวนทั้งสิ้น ๙๔๕ คน เมื่อนำมาเข้าสู่การเทียบความน่าเชื่อถือของผลการตอบแบบสอบถาม จากกลุ่มประชากรตัวอย่าง โดย ทาโร่ ยามาเน่ ได้ผลดังนี้

ใส่ตัวเลขจำนวนประชากร	๑,๐๔๐	คน
ค่าคงที่	๑	
ค่าความคลาดเคลื่อน	๐.๐๕	
ค่าความคลาดเคลื่อน ยกกำลัง ๒	๐.๐๐๒๕	
ประชากรกลุ่มตัวอย่าง	๒๘๙	

อ่านผลได้ว่า ผู้มีสิทธิรับเบี้ยยังชีพทุกประเภทในเขตเทศบาลตำบลโพธิ์ทอง มีจำนวนทั้งสิ้น ๑,๐๔๐ คน จะต้องมีการสุ่มประชากรกลุ่มตัวอย่าง จำนวน ๒๘๙ คน ตอบแบบสอบถาม และจะต้องได้รับแบบสอบถามกลับคืนมาทั้งสิ้น จำนวน ๒๗๔.๕๕ ชุด คิดเป็นร้อยละ ๙๕ ของกลุ่มตัวอย่าง จึงจะถือว่าผลลัพธ์ของการอ่านค่าแบบสอบถามนั้น จึงจะเป็นที่เชื่อถือได้และมีความคลาดเคลื่อนน้อยที่สุด

งานพัฒนาชุมชน สำนักปลัดเทศบาล เทศบาลตำบลโพธิ์ทอง ได้จัดทำแบบสอบถามทั้งสิ้น จำนวน ๖๐๐ ชุด เพื่อประเมินผลความพึงพอใจของผู้มีสิทธิรับเบี้ยยังชีพทุกประเภทในเขตพื้นที่เทศบาลตำบลโพธิ์ทอง ต่อการจ่ายเงินเบี้ยยังชีพประเภทต่าง ๆ ประจำปีงบประมาณ พ.ศ. ๒๕๖๓ ช่วงครึ่งปีแรก (เดือนตุลาคม ๒๕๖๒ – เดือนมีนาคม ๒๕๖๓) ซึ่งได้รับแบบสอบถามคืนมาทั้งสิ้น จำนวน ๕๐๐ ชุด ถือได้ว่าผลการประมวลผลการตอบแบบสอบถามของผู้มีสิทธิรับเบี้ยยังชีพทุกประเภทในครั้งนี้มีเชื่อถือได้และมีความคลาดเคลื่อนน้อยที่สุด จากการอ่านและสรุปผลแบบสอบถาม มีดังนี้

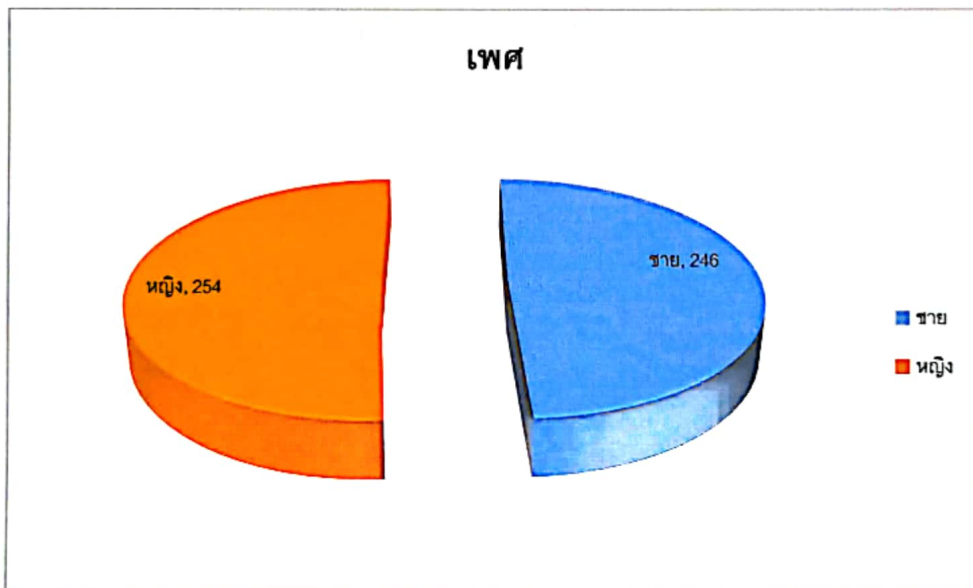
/...ตอนที่ ๑...

ตอนที่ ๑ ข้อมูลส่วนตัวของผู้ตอบแบบสอบถาม

- ๑. ผู้ตอบแบบสอบถามเป็นเพศชาย จำนวน ๒๔๖ คน
- ผู้ตอบแบบสอบถามเป็นเพศหญิง จำนวน ๒๕๔ คน

เพศ

		Frequency	Percent	Valid Percent	Cumulative Percent
Valid	เพศชาย	246	49.2	49.3	49.3
	เพศหญิง	253	50.6	50.7	100.0
	Total	499	99.8	100.0	
Missing	System	1	.2		
Total		500	100.0		



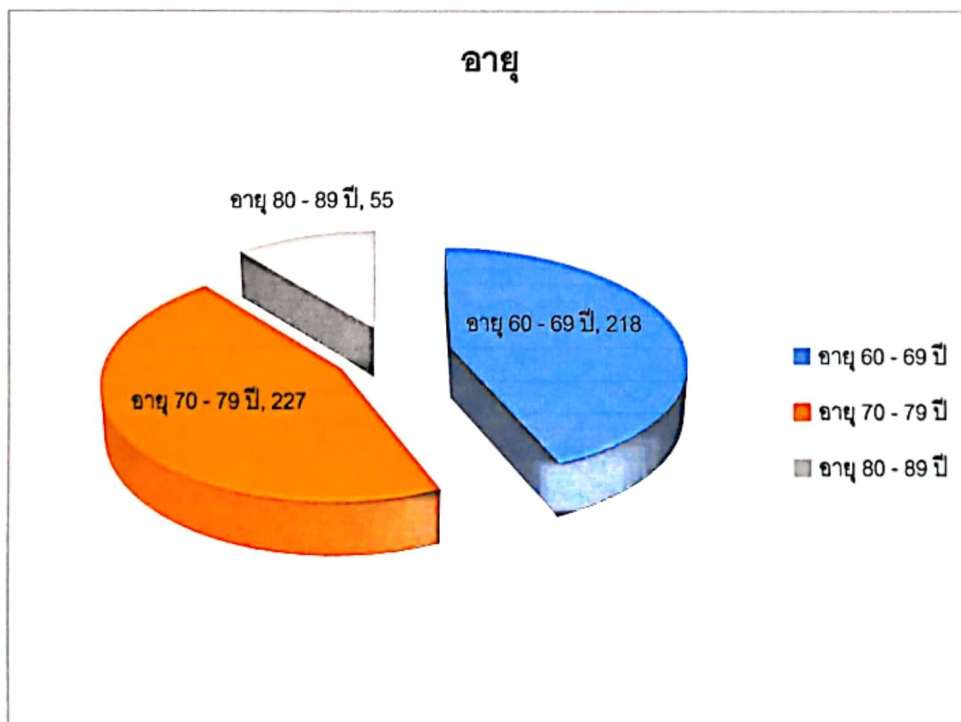
/...๒. อายุ...

๒. อายุ

๖๐ ปี - ๖๙ ปี จำนวน ๒๑๘ คน
๗๐ ปี - ๗๙ ปี จำนวน ๒๒๗ คน
๘๐ ปี - ๘๙ ปี จำนวน ๕๕ คน
รวมทั้งสิ้น จำนวน ๕๐๐ คน

อายุ

	Frequency	Percent	Valid Percent	Cumulative Percent
Valid อายุ 60 ปี - 69 ปี	218	43.6	43.6	43.6
อายุ 70 ปี - 79 ปี	227	45.4	45.4	89.0
อายุ 80 ปี - 89 ปี	55	11.0	11.0	100.0
Total	500	100.0	100.0	



/...๓. ประเภท...

๓. ประเภทเบียร์ยังชีพที่รับ (ตอบได้มากกว่า ๑ ข้อ)

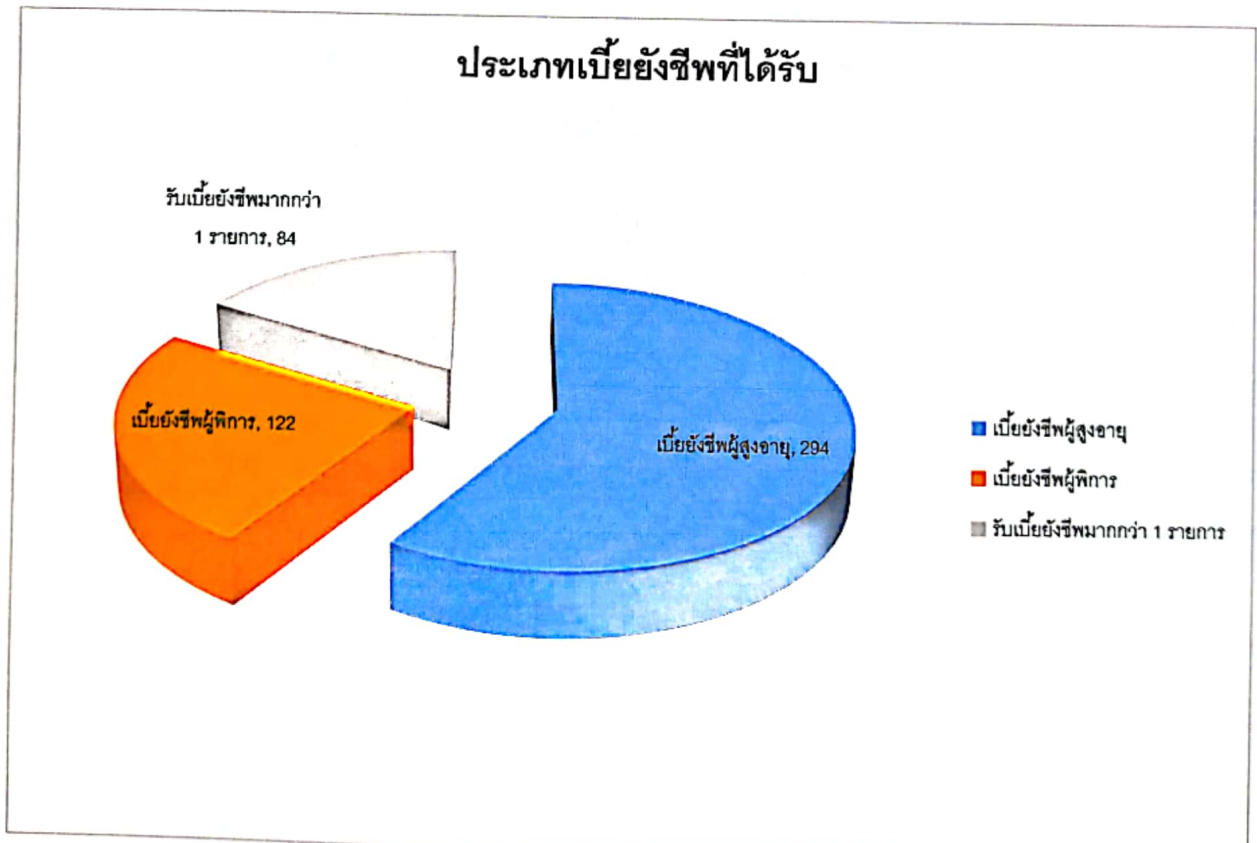
๓.๑ รับเบียร์ยังชีพผู้สูงอายุ จำนวน ๒๙๔ คน

๓.๒ รับเบียร์ยังชีพผู้พิการ จำนวน ๑๒๒ คน

๓.๓ รับเบียร์ยังชีพมากกว่า ๑ รายการ จำนวน ๘๔ คน

ประเภทเบียร์ยังชีพที่ได้รับ

	Frequency	Percent	Valid Percent	Cumulative Percent
Valid เบียร์ยังชีพผู้สูงอายุ	294	58.8	58.8	58.8
เบียร์ยังชีพผู้พิการ	122	24.4	24.4	83.2
รับเบียร์ยังชีพมากกว่า 1 รายการ	84	16.8	16.8	100.0
Total	500	100.0	100.0	



/...ตอนที่ ๒...

ตอนที่ ๒ สรุปผลความพึงพอใจของผู้ตอบแบบสอบถาม

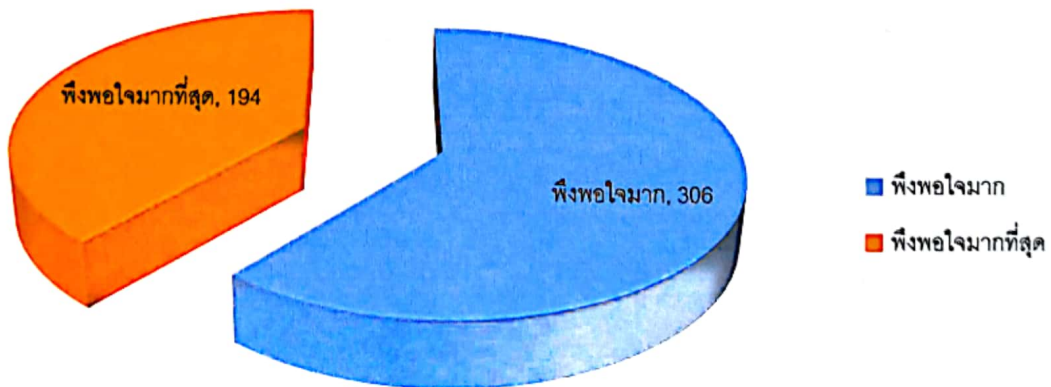
๑. เจ้าหน้าที่ที่มีความพร้อมในการให้คำแนะนำและตอบข้อสงสัยได้ในทันที จากการอ่านค่าความพึงพอใจของผู้มีสิทธิรับเบี้ยยังชีพทุกประเภทในเขตพื้นที่เทศบาลตำบลโพธิ์ทอง ประจำปีงบประมาณ พ.ศ.๒๕๖๓ ช่วงครึ่งปีแรก (เดือนตุลาคม ๒๕๖๒ – เดือนมีนาคม ๒๕๖๓) ดังนี้

- มีความพึงพอใจมาก จำนวน ๓๐๖ คน คิดเป็น ๖๑.๒๐%
- มีความพึงพอใจมากที่สุด จำนวน ๑๙๔ คน คิดเป็น ๓๘.๘๐%

1. เจ้าหน้าที่ที่มีความพร้อมในการให้คำแนะนำและตอบข้อสงสัยได้ในทันที

	Frequency	Percent	Valid Percent	Cumulative Percent
Valid พึงพอใจมาก	306	61.2	61.2	61.2
พึงพอใจมากที่สุด	194	38.8	38.8	100.0
Total	500	100.0	100.0	

เจ้าหน้าที่ที่มีความพร้อมในการให้คำแนะนำและตอบข้อสงสัยได้ในทันที



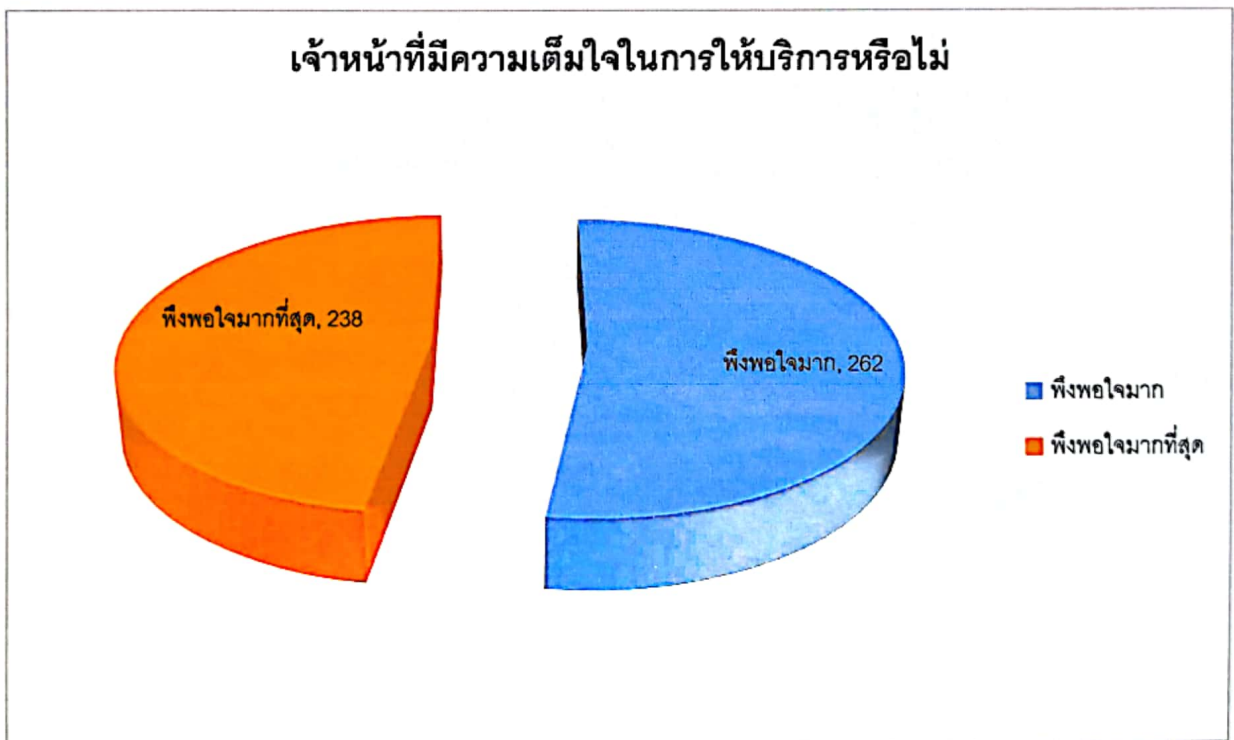
/...๒. เจ้าหน้าที่...

๒. เจ้าหน้าที่ที่มีความเต็มใจในการให้บริการหรือไม่ จากการอ่านค่าความพึงพอใจของผู้มีสิทธิรับเบี้ยยังชีพทุกประเภทในเขตพื้นที่เทศบาลตำบลโพธิ์ทอง ประจำปีงบประมาณ พ.ศ.๒๕๖๓ ช่วงครึ่งปีแรก (เดือนตุลาคม ๒๕๖๒ – เดือนมีนาคม ๒๕๖๓) ดังนี้

- มีความพึงพอใจมาก จำนวน ๒๖๒ คน คิดเป็น ๕๒.๔๐%
- มีความพึงพอใจมากที่สุด จำนวน ๒๓๘ คน คิดเป็น ๔๗.๖๐%

2. เจ้าหน้าที่ที่มีความเต็มใจในการให้บริการหรือไม่

	Frequency	Percent	Valid Percent	Cumulative Percent
Valid พึงพอใจมาก	262	52.4	52.4	52.4
พึงพอใจมากที่สุด	238	47.6	47.6	100.0
Total	500	100.0	100.0	



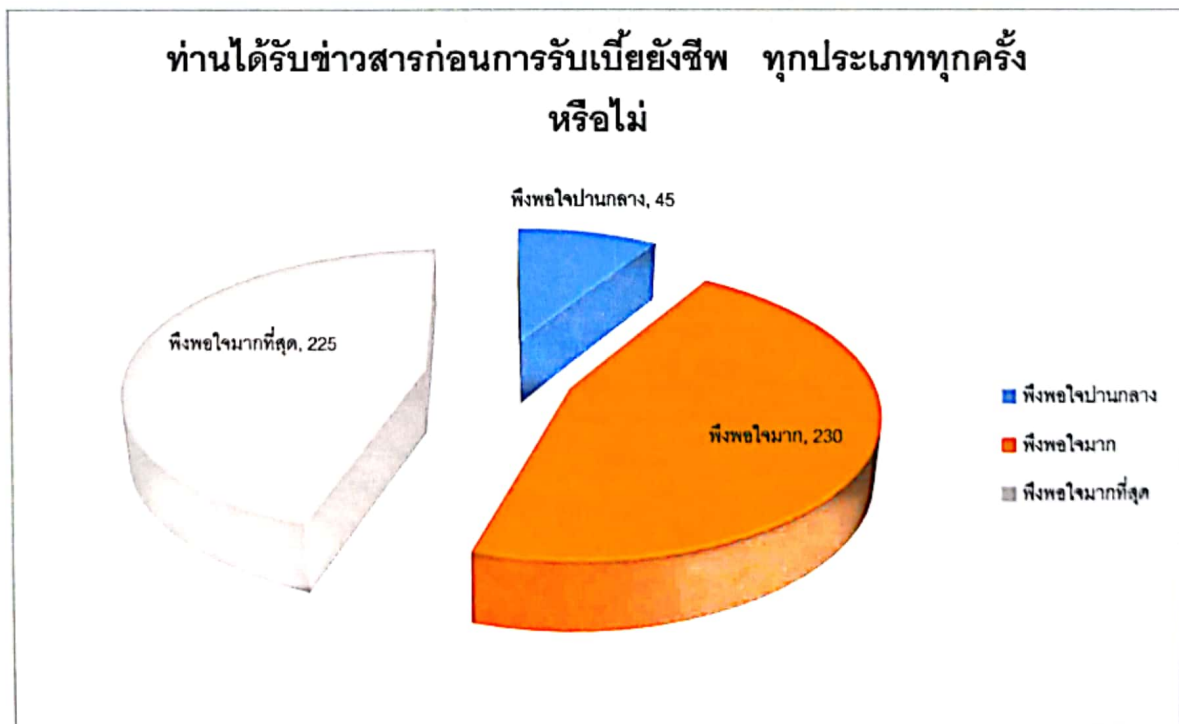
/...๓. ท่านได้รับ...

๓. ท่านได้รับข่าวสารก่อนการรับเบียร์ยังชีพสม่ำเสมอทุกครั้งหรือไม่ จากการอ่านค่าความพึงพอใจของผู้มีสิทธิรับเบียร์ยังชีพทุกประเภทในเขตพื้นที่เทศบาลตำบลโพธิ์ทอง ประจำปีงบประมาณ พ.ศ.๒๕๖๓ ช่วงครึ่งปีแรก (เดือนตุลาคม ๒๕๖๒ - เดือนมีนาคม ๒๕๖๓) ดังนี้

- มีความพึงพอใจปานกลาง จำนวน ๔๕ คน คิดเป็น ๙.๐๐%
- มีความพึงพอใจมาก จำนวน ๒๓๐ คน คิดเป็น ๔๖.๐๐%
- มีความพึงพอใจมากที่สุด จำนวน ๒๕๕ คน คิดเป็น ๕๑.๐๐%

3. ท่านได้รับข่าวสารก่อนการรับเบียร์ยังชีพทุกประเภททุกครั้งหรือไม่

		Frequency	Percent	Valid Percent	Cumulative Percent
Valid	พึงพอใจปานกลาง	45	9.0	9.0	9.0
	พึงพอใจมาก	230	46.0	46.0	55.0
	พึงพอใจมากที่สุด	225	45.0	45.0	100.0
	Total	500	100.0	100.0	



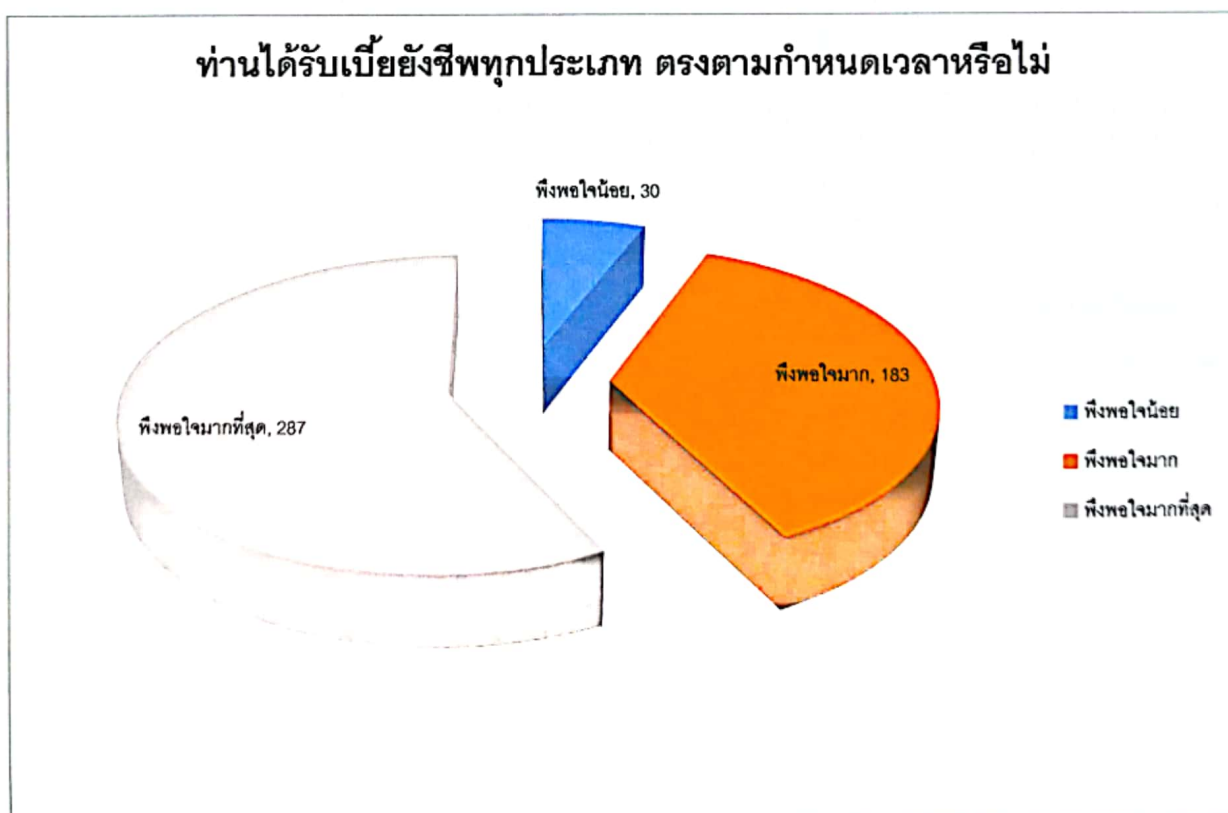
/...๔. ท่านได้รับ...

๔. ท่านได้รับเบี่ยยังซีพทุกประเภทตรงตามกำหนดเวลาหรือไม่ จากการอ่านค่าความพึงพอใจของผู้มีสิทธิรับเบี่ยยังซีพทุกประเภทในเขตพื้นที่เทศบาลตำบลโพธิ์ทอง ประจำปีงบประมาณ พ.ศ.๒๕๖๓ ช่วงครึ่งปีแรก (เดือนตุลาคม ๒๕๖๒ - เดือนมีนาคม ๒๕๖๓) ดังนี้

- มีความพึงพอใจน้อย จำนวน ๓๐ คน คิดเป็น ๖.๐๐%
- มีความพึงพอใจมาก จำนวน ๑๘๓ คน คิดเป็น ๓๖.๖๐%
- มีความพึงพอใจมากที่สุด จำนวน ๒๘๗ คน คิดเป็น ๕๗.๔๐%

4. ท่านได้รับเบี่ยยังซีพทุกประเภทตรงตามกำหนดเวลาหรือไม่

		Frequency	Percent	Valid Percent	Cumulative Percent
Valid	พึงพอใจน้อย	30	6.0	6.0	6.0
	พึงพอใจมาก	183	36.6	36.6	42.6
	พึงพอใจมากที่สุด	287	57.4	57.4	100.0
	Total	500	100.0	100.0	



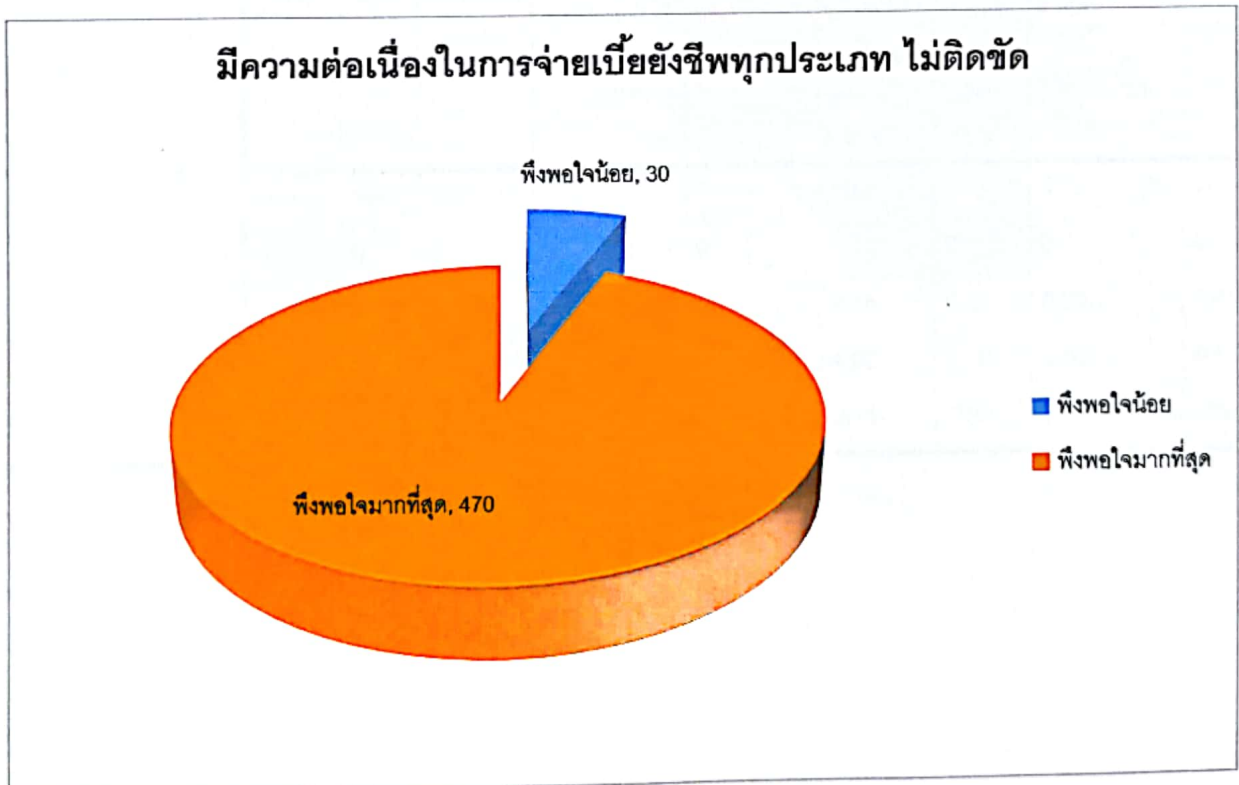
/...๕. มีความ...

๕. มีความต่อเนื่องในการจ่ายเบี้ยยังชีพทุกประเภท ไม่ติดขัด จากการอ่านค่าความพึงพอใจของผู้มีสิทธิรับเบี้ยยังชีพทุกประเภทในเขตพื้นที่เทศบาลตำบลโพธิ์ทอง ประจำปีงบประมาณ พ.ศ.๒๕๖๓ ช่วงครึ่งปีแรก (เดือนตุลาคม ๒๕๖๒ – เดือนมีนาคม ๒๕๖๓) ดังนี้

- มีความพึงพอใจน้อย จำนวน ๓๐ คน คิดเป็น ๖.๐๐%
- มีความพึงพอใจมากที่สุด จำนวน ๔๗๐ คน คิดเป็น ๙๔.๐๐%

5. มีความต่อเนื่องในการจ่ายเบี้ยยังชีพทุกประเภท ไม่ติดขัด

	Frequency	Percent	Valid Percent	Cumulative Percent
Valid พึงพอใจน้อย	30	6.0	6.0	6.0
พึงพอใจมากที่สุด	470	94.0	94.0	100.0
Total	500	100.0	100.0	



/...ค่าเฉลี่ย...

ค่าเฉลี่ยความพึงพอใจของผู้มีสิทธิรับเบี้ยยังชีพทุกประเภทในเขตพื้นที่เทศบาลตำบลโพธิ์ทอง ประจำปีงบประมาณ พ.ศ.๒๕๖๓ ช่วงครึ่งปีแรก (เดือนตุลาคม ๒๕๖๒ - เดือนมีนาคม ๒๕๖๓) จากการคำนวณหาค่าเฉลี่ยได้ผลดังนี้

ผู้มีสิทธิรับเบี้ยยังชีพทุกประเภทในเขตพื้นที่เทศบาลตำบลโพธิ์ทองมีความพึงพอใจต่อการจ่ายเงินเบี้ยยังชีพประจำปีงบประมาณ พ.ศ. ๒๕๖๓ ช่วงครึ่งปีแรก (เดือนตุลาคม ๒๕๖๒ - เดือนมีนาคม ๒๕๖๓) ได้ค่าเฉลี่ย ๔.๕๐ จากค่าเฉลี่ยเต็ม ๕.๐๐

Statistics

		เพศ	อายุ	ประเภท เบี้ยยังชีพ ที่ได้รับ	1. เจ้าหน้าที่ มีความพร้อมใน การให้แนะนำ และตอบข้อ สงสัยได้ในทันที	2. เจ้าหน้าที่ ที่มีความเต็ม ใจในการ ให้บริการ หรือไม่	3. ท่าน ได้รับ ข่าวสาร ก่อนการรับ เบี้ยยังชีพ ทุกประเภท ทุกครั้ง หรือไม่	4. ท่าน ได้รับเบี้ย ยังชีพทุก ประเภท ตรงตาม กำหนด เวลา หรือไม่	5. มีความ ต่อเนื่องในการ จ่ายเบี้ยยังชีพ ทุกประเภท ไม่ ติดขัด	ผลรวม ความพึง พอใจของ ผู้รับเบี้ย ยังชีพ
N	Valid	500	500	500	500	500	500	500	500	500
	Missing	0	0	0	0	0	0	0	0	0
Mean		1.51	1.67	1.75	4.39	4.48	4.36	4.45	4.82	4.4996
Median		2.00	2.00	1.00	4.00	4.00	4.00	5.00	5.00	4.6000
Std. Deviation		.500	.664	1.095	.488	.500	.641	.780	.713	.36817

ความพึงพอใจของผู้มีสิทธิรับเบี้ยยังชีพทุกประเภท
ในเขตเทศบาลตำบลโพธิ์ทอง ประจำปีงบประมาณ พ.ศ. ๒๕๖๓
ช่วงครึ่งปีแรก (เดือนตุลาคม ๒๕๖๒ - เดือนมีนาคม ๒๕๖๓)

ผลรวมความพึงพอใจของผู้รับเบี้ยยังชีพ

		Frequency	Percent	Valid Percent	Cumulative Percent
Valid	3.00	7	1.4	1.4	1.4
	3.20	9	1.8	1.8	3.2
	3.40	8	1.6	1.6	4.8
	3.60	6	1.2	1.2	6.0
	4.00	1	.2	.2	6.2
	4.20	36	7.2	7.2	13.4
	4.40	133	26.6	26.6	40.0
	4.60	171	34.2	34.2	74.2
	4.80	104	20.8	20.8	95.0
	5.00	25	5.0	5.0	100.0
	Total	500	100.0	100.0	

ตอนที่ ๓ ข้อเสนอแนะอื่น ๆ

เนื่องจากในปีงบประมาณ พ.ศ. ๒๕๖๓ ตั้งแต่เดือนมกราคม พ.ศ. ๒๕๖๓ เป็นต้นไป กรมบัญชีกลางจะเป็นผู้จ่ายเงินเบี้ยยังชีพผู้สูงอายุ และเบี้ยยังชีพผู้พิการตามช่องทางที่ผู้รับเบี้ยยังชีพได้รับไว้ โดยกรมบัญชีกลางจะดำเนินการดึงข้อมูลจากระบบสารสนเทศเบี้ยยังชีพของกรมส่งเสริมการปกครองส่วนท้องถิ่น เมื่อกรมบัญชีกลางได้ดำเนินการตรวจสอบข้อมูลดังกล่าวเรียบร้อยแล้ว จะดำเนินการจ่ายเงินเบี้ยยังชีพตามช่องทางที่ผู้รับเบี้ยยังชีพระบุไว้ในวันที่ ๑๐ ของทุกเดือน หากว่าวันที่ ๑๐ เป็นวันหยุดราชการ หรือวันหยุดนักขัตฤกษ์ กรมบัญชีกลางจะดำเนินการจ่ายเงินให้ล่วงหน้าก่อน ๑ วัน

และข้อมูลที่กรมบัญชีกลางถือเป็นหลักในการจ่ายเงินเบี้ยยังชีพ คือ ข้อมูล ๖๓/๐๙ และทำการเพิ่มข้อมูล ๒๕๖๔ ให้เป็นปัจจุบัน ผู้รับเบี้ยยังชีพทุกคน จำเป็นต้องมีข้อมูลในระบบถูกต้อง ทั้ง ๒ ช่วง จึงจะได้รับเงินเบี้ยยังชีพ ทำให้องค์กรปกครองส่วนท้องถิ่นทุกแห่งต้องปรับปรุงข้อมูลในระบบสารสนเทศเบี้ยยังชีพของกรมส่งเสริมการปกครองส่วนท้องถิ่นให้ถูกต้อง ครบถ้วน และเป็นปัจจุบัน เช่น ข้อมูลเลขบัตรประจำตัวประชาชน ๑๓ หลัก ข้อมูลวัน เดือน ปีเกิด หากผู้รับเบี้ยยังชีพระบุให้โอนเงินเข้าบัญชีของผู้อื่นที่ได้รับอนุญาตจากผู้รับเบี้ยยังชีพ จะต้องกรอกข้อมูลของผู้รับเงินแทนให้ถูกต้อง ครบถ้วนเช่นเดียวกัน มิฉะนั้น จะไม่ได้รับเงินเบี้ยยังชีพในเดือนนั้น ๆ

ในส่วนของเทศบาลตำบลโพธิ์ทอง งานพัฒนาชุมชน ได้ดำเนินการกรอกข้อมูลเพิ่มเติมในฐานข้อมูล ๖๓/๐๙ และ ปรับปรุงข้อมูลให้ถูกต้อง เป็นปัจจุบัน ในฐานข้อมูล ๒๕๖๔ แต่เนื่องจากผู้มีสิทธิรับเบี้ยยังชีพมีจำนวนมาก การปรับปรุงข้อมูลต้องใช้ความละเอียดเพื่อให้ข้อมูลถูกต้อง อีกทั้งระบบสารสนเทศเบี้ยยังชีพของกรมส่งเสริมการปกครองส่วนท้องถิ่นไม่สามารถรองรับการใช้งานจากหลายแห่งพร้อมกันได้ ทำให้เข้าระบบได้ไม่เกิน ๑ นาทีก็หลุดออกตลอด จึงทำให้เกิดความล่าช้าในการกรอก และปรับปรุงข้อมูล ซึ่งจากเดือนมกราคม ๒๕๖๓ ถึง เดือนกุมภาพันธ์ ๒๕๖๓ มีผู้ไม่ได้รับเงินเบี้ยยังชีพผู้สูงอายุ และเบี้ยยังชีพผู้พิการ จำนวน ๒๖ ท่าน โดยงานพัฒนาชุมชนจะเร่งดำเนินการกรอก และปรับปรุงข้อมูลให้ครบถ้วนทุกท่าน โดยเร็วที่สุดต่อไป